



Gorffennol Digidol Digital Past - 2020

CASGLIAD Y WERIN CYMRU: ARCHIF COF

Gruffydd E. Jones, Swyddog Maes Casgliad y Werin Cymru, [Llyfrgell Genedlaethol Cymru](#) a
Reina van der Wiel, Cynorthwy-ydd Gweithredol, [Comisiwn Brenhinol Henebion Cymru](#)



[Gorffennol Digidol 2020](#): Technolegau newydd ym meysydd treftadaeth, dehongli ac estyn-allan
12 & 13 o Chwefror 2020, Canolfan y Celfyddydau Aberystwyth, Aberystwyth

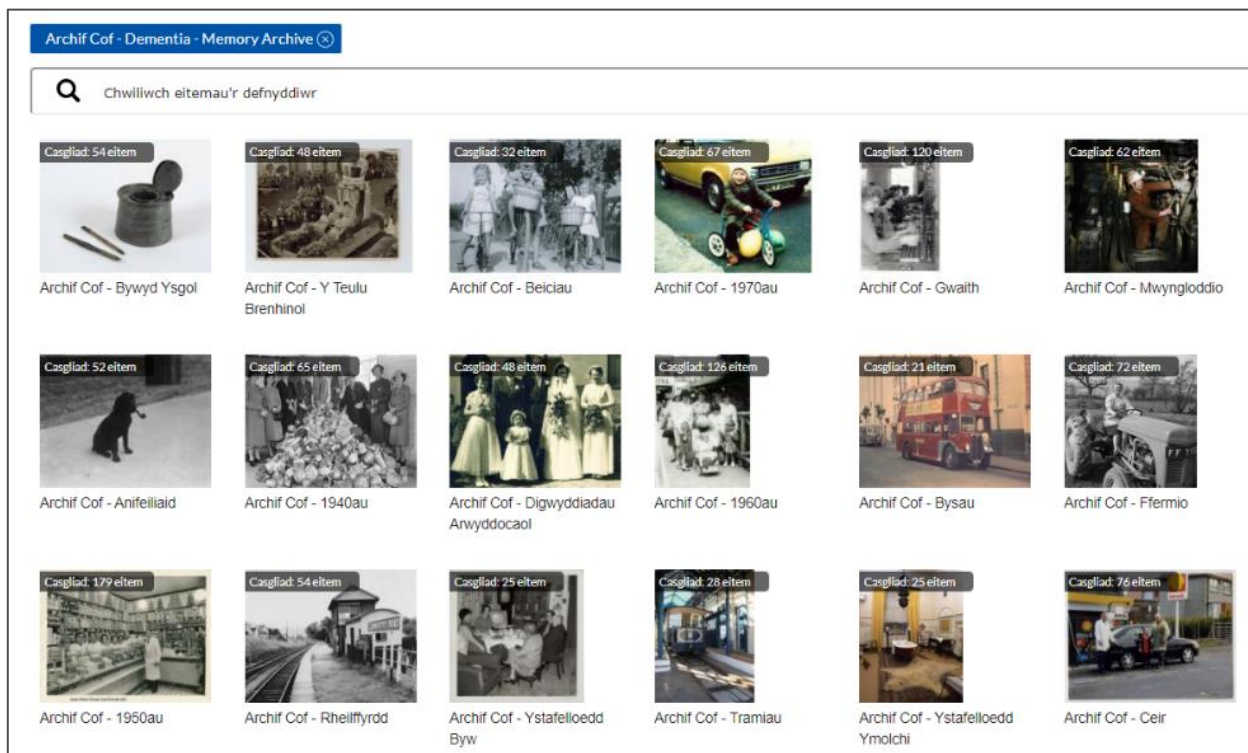
Mae'r ddogfen hon hefyd ar gael yn y Gymraeg | This document is also available in Welsh.

Yn ôl GIG Cymru, mae tua 42,000 o bobl yng Nghymru yn byw gyda dementia, a disgwylir y bydd y nifer yn codi i 50,000 erbyn 2021 wrth i ddisgwyliad oes pobl gynyddu. Gan gydnabod bod dementia yn fater gofal iechyd a chymdeithasol pwysig iawn sy'n effeithio ar deuluoedd, cyfeillion a gofalwyr yn ogystal â'r bobl sy'n byw gyda dementia, mae Llywodraeth Cymru wedi ymrwmo i ddod yn genedl dementia-gyfeillgar.

Felly mae yna ddisgwyliad a chyfle i sefydliadau treftadaeth ddiwylliannol yng Nghymru hybu cynhwysiad cymdeithasol drwy gynnig cyfleoedd i bobl oedrannus, ac yn enwedig pobl sy'n byw gyda dementia, gymryd rhan mewn gweithgareddau diwylliannol. Yn achos [Casgliad y Werin Cymru](#), sef gwefan lle gallwch uwchlwytho ffotograffau, recordiadau a dogfennau sy'n adrodd hanesion am Gymru a'i phobl, mae hyn yn golygu archwilio sut y gall treftadaeth ddigidol fod o fudd i bobl sy'n byw gyda dementia, drwy ei defnyddio a thrwy ymddiddori a meithrin sgiliau ynddi.

Mae llawer o waith gwych yn cael ei wneud yn y sector archifau a llyfrgelloedd i wella lles pobl sy'n byw gyda dementia. Yn yr un modd, mae'n ymddangos bod y proffesiwn iechyd a'r rheiny sy'n gweithio gyda phobl â dementia neu'n gofalu amdanynt yn awyddus i ymgysylltu â threftadaeth ddigidol. Bwriad Casgliad y Werin Cymru yn y maes hwn yw darparu siop un-stop ar gyfer deunyddiau archifol sy'n addas ar gyfer gwaith hel atgofion.

Fel rhan o'r gwaith hwn, rydym ni wedi creu '[Archif Cof](#)', cyfrif wedi'i guraduro sydd â'r nod o hwyluso gwaith hel atgofion gyda phobl sy'n byw gyda dementia. Mae'r casgliadau wedi'u rhannu'n themâu a degawdau (o fewn cof pobl fyw), ar sail adborth staff gofal iechyd proffesiynol.



[Gorffennol Digidol 2020](#): Technolegau newydd ym meysydd treftadaeth, dehongli ac estyn-allan 12 & 13 o Chwefror 2020, Canolfan y Celfyddydau Aberystwyth, Aberystwyth

Mae'r ddogfen hon hefyd ar gael yn y Gymraeg | This document is also available in Welsh.

Yn y gweithdy hwn rhoddir cyflwyniad byr i wefan Casgliad y Werin Cymru_cyn dangos sut orau i ddefnyddio'r adnoddau hyn ar gyfer gwaith hel atgofion. Byddwn hefyd yn eich gwahodd i greu'ch 'archifau cof' eich hun – naill ai drwy ddefnyddio'r cynnwys presennol neu drwy uwchlwytho/creu adnoddau newydd.

Bywgraffiad

Mae Gruffydd yn gyfrifol am gefnogi llinyn ymgysylltu cymunedol Casgliad y Werin Cymru drwy ddarparu sesiynau hyfforddi wedi'u teilwra a rhoi cymorth o bell i brosiectau a grwpiau cymunedol ar hyd a lled Cymru. Nod y cymorth hwn yw datblygu o fewn cymunedau y sgiliau a gwybodaeth sy'n angenrheidiol i'w galluogi i ymgysylltu â'u hanes cymdeithasol, ei ddiogelu, a'i rannu â chynulleidfa ehangach drwy gyfrwng Casgliad y Werin Cymru.

Yn ei swydd fel Cynorthwy-ydd Gweithredol, mae Reina yn arwain y gwaith o sicrhau bod y Comisiwn Brenhinol yn cydymffurfio â'i ymrwymadau llywodraethu ac adrodd i Lywodraeth Cymru. Hi yw'r Swyddog Cydraddoldeb ac Amrywiaeth hefyd, ac yn rhinwedd y swydd hon mae hi'n gweithio ar brosiect dementia Casgliad y Werin Cymru sydd â'r nod o ddarparu siop un-stop ar gyfer deunyddiau archifol sy'n addas ar gyfer gwaith hel atgofion.